



T.C. EDREMIT KAYMAKAMLIĞI
KAHRAMAN ÇOCUKLAR BİST
İLKOKULU MÜDÜRLÜĞÜ
STRATEJİK PLANI
2024 - 2028





En mühim ve feyizli vazifelerimiz millî eğitim işleridir. Millî eğitim işlerinde mutlaka muzaffer olmak lâzımdır. Bir milletin hakikî kurtuluşu ancak bu suretle olur.

Mustafa Kemal ATATÜRK

OKUL/KURUM BİLGİLERİ

İli / İlçesi:	VAN / EDREMIT
Adres:	Süphan Mah. Göl Sokak No:56 EDREMIT/VAN
Telefon Numarası:	0432 2172529
e- Posta Adresi:	753174@meb.k12.tr
Web sayfası adresi:	http://kahramancocuklarbistilkokulu.meb.k12.tr/
Kurum Kodu:	753174
Öğretim Şekli:	Tam Gün



SUNUŞ

Stratejik planlama yaklaşımları, müessir bir kurum yönetiminin temini ve dünyada yaşanan hızlı değişimlere hazırlıklı olunması için günümüzde daha da önemiyet kesp etmiştir.

Mükemmellik ve kalite beklentisinin her geçen gün artmasıyla hizmet kesimine aktif, verimli ve kaliteli hizmet götürebilmek için okulların stratejik yönetim kurallarına uyması mecburi hale gelmiştir. Geleceğin planlanması, kaynakların önceliklere göre adil dağıtılması ve kaynak kullanım etkinliğinin izlenmesi gerekmektedir. Hizmetlerin planlı olarak sunulması, politika belirleme, belirlenen politikaları uygulamaya geçirme, bütçelendirme, uygulama izleme ve değerlendirme için stratejik plan bir araçtır. Bu sayede hesap verebilirlik ve şeffaflık kurumlarda kültür haline gelecektir.

Okulumuzda stratejik plan ile gelecek planlaması yapılarak süreçler etkin bir şekilde izlenecek, hatalı uygulamaların önüne geçilecektir. Eğitimde kalite daha da artırılarak öğrencinin tanınması ve böylece "fertlerin yetenekleri, başarı ve başarısızlıkları, kişisel ve sosyal uyum seviyesi sorunları, zayıf ve güçlü yanları, tavır ve değer yargıları, yetiştiği çevrenin geliştirici ve engelleyici etkileri gibi daha pek çok özelliklerinin ayrıntılı olarak bilinmesi" anlayışı ile bütün fertlerimiz verimli ve etkin eğitimden geçerek hayata hazır, mutlu, sağlıklı kişiler olarak yetişecektir.

Stratejik plan ve stratejik yönetim anlayışıyla bütün çalışanların fikri ve tatbiki seviyede katılımları ve katkıları kurum kültürü oluşumuna önemli destek sağlayacaktır. Kurum kültürü ile başarılar artacak, egosantrik anlayış yerine iştirak anlayışı gelişecektir.

Kahraman Çocuklar BİST İlkokulu Müdürlüğü bu perspektif çerçevesinde 2024-2028 stratejik planını hazırlayarak uygulamaya geçirmiştir. Okulumuzun eğitim öğretimdeki başarısının, uygulamaya konulan Stratejik Plan ile artarak devam edeceğini düşünüyor; emeği geçen herkese teşekkür ediyorum.

Şahabettin ŞEPİK
Okul Müdürü

T.C.
EDREMIT KAYMAKAMLIĐI
KAHRAMAN OCUKLAR BİST İLKOKULU MÜDÜRLÜĐÜ
2024-2028 STRATEJİK PLANI

HAZIRLAYANLAR

CANSU KURT

AĐRI ER

OSMAN BARAK

İNCELEME

Strateji Ekibi

KAPAK-GRAFİK TASARIM

Strateji Ekibi

İÇİNDEKİLER TABLOSU

1.BÖLÜM	10
1. GİRİŞ VE STRATEJİK PLANIN HAZIRLIK SÜRECİ	11
1.1. KAHRAMAN ÇOCUKLAR BİST İLKOKULU Müdürlüğü Stratejik Plan Üst Kurulu Ve KAHRAMAN ÇOCUKLAR BİST İLKOKULU Müdürlüğü Stratejik Planlama Ekibi.....	11
1.2. Planlama Süreci	11
1.3 Zaman Planı	12
2.BÖLÜM	13
2. DURUM ANALİZİ	13
2.1 Kurumsal Tarihçe	14
2.2 Uygulanmakta Olan Stratejik Planın Değerlendirilmesi.....	14
2.3 Yasal Yükümlülükler Ve Mevzuat Analizi	15
2.4 Üst Politika Belgeleri Analizi	15
2.5 Faaliyet Alanları ile Ürün/Hizmetlerin Belirlenmesi	16
2.6 Paydaş Analizi	18
2.7 Okul/Kurum İçi Analiz	20
2.7.2 İnsan Kaynakları.....	Hata! Yer işareti tanımlanmamış.
2.7.3 Teknolojik Düzey.....	23
2.7.4 Mali Kaynaklar	24
2.8. Çevre Analizi (PESTLE).....	25
2.9. GZFT Analizi.....	26
2.10. Tespitler ve İhtiyaçların Belirlenmesi.....	27
.....	28
3.BÖLÜM	28
3. GELECEĞE BAKIŞ	29
3.1. Misyon	29
3.2. Vizyon	29
3.3 Temel Değerler	29
.....	30
4.BÖLÜM	30
4. AMAÇ, HEDEF VE PERFORMANS GÖSTERGESİ İLE STRATEJİLERİN BELİRLENMESİ.....	31
4.1 Maliyetlendirme	40
5.BÖLÜM	42
5. İZLEME VE DEĞERLENDİRME	43
EKLER	44
STRATEJİ SORUMLULUKLARI	45
PERFORMANS GÖSTERGESİ SORUMLULUKLARI	47

PAYDAŞ ANKETLERİ	48
<i>Tablo33. Veli Anketi</i>	50

DİZİN

ŞEKİLLER VE TABLOLAR LİSTESİ

TABLO 1	KAHRAMAN ÇOCUKLAR BİST İLKOKULU Müdürlüğü Stratejik Plan Üst Kurulu.....	10
TABLO 2	KAHRAMAN ÇOCUKLAR BİST İLKOKULU Müdürlüğü Stratejik Planlama Ekibi	10
TABLO 3	<i>Zaman Planlaması</i>	11
TABLO 4	Yasal Yükümlülükler ve Mevzuat Analizi.....	14
TABLO 5	Yasal Dayanaklar	14
TABLO 6	Üst Politika Belgeleri	14
TABLO 7	Faaliyet Alanları	15
TABLO 8	Ürün ve Hizmetler	16
TABLO 9	<i>Önem-Etki Tablosu</i>	17
TABLO 10	Paydaşlar.....	18
TABLO 11	Teşkilat Yapısı	20
TABLO 12	<i>Branşlara Göre Öğretmen Sayıları</i>	20
TABLO 13	<i>Çalışanların Görev Dağılımı</i>	20
TABLO 14	<i>İdari Personelin Hizmet Süresine İlişkin Bilgiler</i>	21
TABLO 15	Öğretmenlerin Hizmet Süreleri (Yıl İtibarıyla).....	21
TABLO 16	Kurumdaki Mevcut Hizmetli Sayısı	21
TABLO 17	<i>Çalışanların Görev Dağılımı</i>	22
TABLO 18	Sınıflar Bazında Öğrenci Sayıları.....	22
TABLO 19	Fatih Projesi İstatistikleri	22
TABLO 20	Bina Envanteri	23
TABLO 21	Mali Durum	23
TABLO 22	<i>PESTLE Analiz Tablosu</i>	24
TABLO 23	GZFT Analizi Tablosu	26
TABLO 24	Temel Değerler Tablosu	30
TABLO 25	Amaç ve Hedefler Mimari Tablo	32

TABLO 26	Maliyet Tablosu	36
TABLO 27	<i>İzleme Değerlendirme Dönemleri</i>	44
TABLO 28	<i>Performans Gösterge Koordinatör ve İş Birliği Tablosu</i>	45
TABLO 29	<i>Strateji Sorumlu Birimleri</i>	46
TABLO 30	Performans Gösterge Sorumlu Birimleri	49
TABLO 31	<i>Öğrenci Anketi</i>	50
TABLO 32	<i>Öğretmen Anketi</i>	51
TABLO 33	<i>Veli Anketi</i>	52

1.BÖLÜM

GİRİŞ VE STRATEJİK PLAN

HAZIRLIK SÜRECİ

1. GİRİŞ VE STRATEJİK PLANIN HAZIRLIK SÜRECİ

1.1. KAHRAMAN ÇOCUKLAR BİST İLKOKULU Müdürlüğü Stratejik Plan Üst Kurulu Ve KAHRAMAN ÇOCUKLAR BİST İLKOKULU Müdürlüğü Stratejik Planlama Ekibi

Okul Müdürümüz başkanlığında, Müdür Yardımcısı tarafından belirlenen 1 Öğretmen ve 2 Okul Aile Birliği Üyesinden oluşmaktadır.

Tablo 1: KAHRAMAN ÇOCUKLAR BİST İLKOKULU Müdürlüğü Stratejik Plan Üst Kurulu

KAHRAMAN ÇOCUKLAR BİST ORTAOKULU MÜDÜRLÜĞÜ STRATEJİK PLAN ÜST KURULU		
ADI SOYADI	GÖREV YERİ	ÜNVANI
ŞAHABETTİN ŞEPİK	KAHRAMAN ÇOCUKLAR BİST İLKOKULU MÜDÜRLÜĞÜ	OKUL MÜDÜRÜ
CANSU KURT	KAHRAMAN ÇOCUKLAR BİST İLKOKULU MÜDÜRLÜĞÜ	MÜDÜR YARDIMCISI
ÇAĞRI ER	KAHRAMAN ÇOCUKLAR BİST İLKOKULU MÜDÜRLÜĞÜ	ÖĞRETMEN
ABDULBAKİ ÖZHAN	KAHRAMAN ÇOCUKLAR BİST İLKOKULU MÜDÜRLÜĞÜ	OKUL AİLE BİRLİĞİ BAŞKANI

Okul Müdür Yardımcısı katılımıyla KAHRAMAN ÇOCUKLAR BİST İLKOKULU Müdürlüğü Stratejik Planlama Ekibi oluşturulmuştur.

Tablo 2: KAHRAMAN ÇOCUKLAR BİST İLKOKULU Müdürlüğü Stratejik Planlama Ekibi

KAHRAMAN ÇOCUKLAR BİST İLKOKULU STRATEJİK PLANLAMA EKİBİ	
ADI SOYADI	ÜNVANI
CANSU KURT	MÜDÜR YARDIMCISI
OSMAN BARAK	ÖĞRETMEN
ÇAĞRI ER	ÖĞRETMEN
ABDULLAH ALHAN	ÖĞRETMEN
HELİN KEMALOĞLU	ÖĞRETMEN

1.2. Planlama Süreci

2024-2028 dönemi stratejik plan hazırlanması süreci Üst Kurul ve Stratejik Plan Ekibinin oluşturulması ile başlamıştır. Ekip tarafından oluşturulan çalışma takvimi kapsamında ilk aşamada durum analizi çalışmaları yapılmış ve durum analizi aşamasında paydaşlarımızın plan sürecine aktif katılımını sağlamak üzere paydaş anketi, toplantı ve görüşmeler yapılmıştır. Stratejik planlama doğrultusunda bir organizasyon olarak kurumumuzun gelecekte varmak istediği ölçülebilir hedefleri ve bu hedeflere nasıl ulaşılabileceği, bulunduğumuz nokta ile ulaşmayı arzu ettiğimiz durum arasındaki yolu gösteren süreç, analiz edilmeye çalışılmıştır. Durum analizinin ardından geleceğe yönelim bölümüne geçilerek okulumuzun amaç, hedef, gösterge ve eylemleri belirlenmiştir.

1.3. Zaman Planı

Zaman alıcı bir süreç olan stratejik planın öngörülen zamanda tamamlanabilmesi için aşamalar belirlenmiştir. Bu aşamaların hangi tarihlerde sonuçlandırılacağı hazırlık çalışmaları dâhilinde ortaya konulmuştur.

Tablo 3: Zaman Planlaması

S.N	UYGULAMA ADI	UYGULAMA SORUMLUSU	TARİH
1	Kurum Stratejik Plan Hazırlık Programının ve Çalışma Takviminin oluşturulması.	Müdür Yardımcısı	MAYIS 2024
2	Kurumumuzun Stratejik Plan Üst Kurulunun ve Stratejik Plan Ekibinin oluşturulması	Müdür Yardımcısı	MAYIS 2024
4	Kurumun Stratejik Planlama Ekip Üyeleri ile görüşme yapılması.	Müdür Yardımcısı	MAYIS 2024
5	PEST ve GZFT analizlerinin yapılarak gelişim alanlarının belirlenmesi.	Müdür Yardımcısı	MAYIS 2024
8	Planın tamamının gözden geçirilerek tashih edilmesi.	Müdür Yardımcısı	MAYIS 2024
9	Stratejik planın kurumun Stratejik Plan Üst Kuruluna sunulması.	Müdür Yardımcısı	HAZİRAN 2024
10	İhtiyaç halinde son değişikliklerin yapılarak stratejik planın İlçe Milli Eğitim Müdürlüğüne gönderilmesi.	Müdür Yardımcısı	HAZİRAN 2024
11	İlçe MEM'den gelen planın gerekli düzeltmeler yapılarak onayının alınması, yayım işlerinin gerçekleştirilmesi.	Müdür Yardımcısı	HAZİRAN 2024

2.BÖLÜM

DURUM ANALİZİ

2.1 Kurumsal Tarihçe

KAHRAMAN ÇOCUKLAR BİST İLKOKULU Müdürlüğü 01/09/1999 yılında yapılan hizmet binasında olup Süphan Mah. Göl Sokak EDREMİT/VAN adresinde *hizmet etmektedir*. Ülkemizde eğitim sistemi 1739 sayılı Millî Eğitim Temel Kanunu ile düzenlenmiştir. Bu kanun; ruhu Atatürk İlke ve İnkılâplarına bağlı, Türk milletinin Millî, ahlaki ve kültürel değerlerini benimseyen, koruyan ve geliştiren; ailesini, vatanını, milletini seven ve daima yüceltmeye çalışan, insan haklarına saygılı, demokratik, lâik ve sosyal bir hukuk devleti olan Türkiye Cumhuriyeti'ne karşı görev ve sorumluluklarını bilen nesiller yetiştirmek görevlerini, Millî eğitimin temel görevi addetmiştir. Kurumumuz yukarıda belirtilen görevleri yapmak üzere kurulan Millî Eğitim Bakanlığının taşra teşkilatı olarak görevini ifa etmektedir. Müdürlüğümüzün teşkilat yapısı Okul Müdürü başkanlığında 2 Müdür Yardımcısı, 19 Öğretmen, 2 Hizmetli ve 1 İŞKUR çalışanı ile çalışmalarına devam etmektedir.

2.2 Uygulanmakta Olan Stratejik Planın Değerlendirilmesi

KAHRAMAN ÇOCUKLAR BİST İLKOKULU Müdürlüğü 2019-2023 Stratejik Planı 2019 yılında uygulanmaya başlanmıştır. 2019-2023 Stratejik Planı; stratejik plan hazırlık çalışmaları, durum analizi, geleceğe bakış, maliyetlendirme ile izleme ve değerlendirme olmak üzere beş bölümden oluşturulmuştur. Bunlardan izleme ve değerlendirme faaliyetlerine temel teşkil eden stratejik amaç, stratejik hedef, performans göstergesi ve stratejilerin yer aldığı geleceğe bakış bölümü; eğitim ve öğretime erişim, eğitim ve öğretimde kalite ve kurumsal kapasite olmak üzere üç tema halinde yapılandırılmıştır.

2.3 Yasal Yükümlülükler Ve Mevzuat Analizi

Tablo4: Yasal Yükümlülükler ve Mevzuat Analizi

❖ 5018 Sayılı Kamu Mali Yönetimi Ve Kontrol Kanunu
❖ 1 No'lu Cumhurbaşkanlığı Kararnamesi
❖ Kamu İdareleri İçin Stratejik Planlama Kılavuzu (Sürüm 3.1 2021)
❖ Kamu İdarelerinde Stratejik Planlamaya İlişkin Usul Ve Esaslar Hakkında Yönetmelik (26.02.2018/30344)
❖ MEB Strateji Geliştirme Başkanlığının 2022/21 Sayılı Genelgesi

Tablo5: Yasal Dayanaklar

FAALİYET ALANLARI	YASAL DAYANAK
1- TEMEL EĞİTİM	<ul style="list-style-type: none">✓ İlköğretim Kurumları Yönetmeliği✓ Denklik Yönetmeliği✓ Okul Öncesi Eğitimi Kurumları Yönetmeliği✓ MEB Kurum Açma-Kapatma-Ad Verme Yönetmeliği

2.4 Üst Politika Belgeleri Analizi

Tablo6: Üst Politika Belgeleri

Temel Üst Politika Belgeleri		
	<ul style="list-style-type: none">• Kalkınma Planları• Orta Vadeli Programlar• Orta Vadeli Mali Planlar• Millî Eğitim Kalite Çerçevesi• MEB 2024-2028 Stratejik Planı• İl Afet Risk Azaltma Planı	
Orta Vadeli Program (2024-2026)	Ödemeler Dengesi	1 Tedbir
	Finansal İstikrar	1 Tedbir
	Afet Yönetimi	1 Tedbir
	Dijital Dönüşüm	4 Tedbir
	Hizmet İhracatının Desteklenmesi	1 Tedbir
	Ne Eğitimde Ne İstihdamda Olan Gençlerin ve Kadınların Eğitime ve İstihdama Katılımı	3 Tedbir
	Kamu Cari Harcamalarında Rasyonelleşme	2 Tedbir
	Afetlere Duyarlı Bütünleşik Mekânsal Planlama	1 Tedbir
	İklim Değişikliği Mevzuatı, Emisyon Ticaret Sistemi, Sınırdaki Karbon Düzenlemesi Mekanizmasına Uyum	1 Tedbir
	Yurt İçi Tasarruflar	350.2, 352.3 Sayılı Tedbir Maddeleri
	Mali Piyasalar	379.2 Sayılı Tedbir Maddesi
	İmalat Sanayii	432.1 Sayılı Tedbir Maddesi
	Otomotiv	473.1 Sayılı Tedbir Maddesi
	Turizm	525.3, 525.4 Sayılı Tedbir Maddeleri
Girişimcilik ve KOBİ'ler	559.2, 559.3 Sayılı Tedbir Maddeleri	

Cumhurbaşkanlığı 2024 Yıllık Programı	Fikri Mülkiyet Hakları	565.6, 565.7 Sayılı Tedbir Maddeleri
	Eğitim	661.1, 661.4, P. 661, P. 662, P. 663, P.664, P.665, P.666, P.667, P.668, P.670, P.672, P.675, P.676, P.678, P.680, P.681 Sayılı Politika ve Tedbir Maddeleri
	Çocuk	P.732, 731.2, 731.3, 731.4, 731.5, 733.1, 733.2, 734.4, 735.8, 739.1, 739.3, 739.4, 740.4, 742.4, P.743, 744.1 Sayılı Politika ve Tedbir Maddeleri
	Gençlik	746.1, 746.2, 746.6, 747.1, 747.2, 748.6 Sayılı Tedbir Maddeleri
	Engelli Hizmetleri	758.1, 758.2, 758.3 Sayılı Tedbir Maddeleri
	Kültür ve Sanat	783.1, 785.1, 785.2, 789.1 Sayılı Tedbir Maddeleri

2.5 Faaliyet Alanları ile Ürün/Hizmetlerin Belirlenmesi

Tablo 7: Faaliyet Alanları

FAALİYET ALANLARI
❖ TEMEL EĞİTİM

Tablo8: Ürün ve Hizmetler

EĞİTİM-ÖĞRETİM HİZMETLERİ Temel Eğitim	
	<ul style="list-style-type: none">• Eğitim öğretim programlarının uygulanması ve uygulama rehberleri hazırlanması• Ders kitapları, öğretim materyalleri ve eğitim araç-gereçlerine ilişkin işlemler• Eğitimde fırsat eşitliğini sağlanması,• Eğitime erişimi teşvik edecek ve arttıracak çalışmalar• Eğitim hizmetlerinin yürütülmesinde verimliliği sağlanması,• Eğitim kurumları ve öğrencilere yönelik araştırma geliştirme ve saha çalışmaları• Eğitim moral ortamının, okul ve kurum kültürünün ve öğrenme süreçlerinin geliştirilmesi• Eğitime ilişkin projeler geliştirilmesi, uygulanması ve sonuçlarından yararlanılması,• Ulusal ve uluslararası araştırma ve projelerin takip edilmesi, sonuçlarından yararlanılması,• Kamu ve özel sektör eğitim paydaşlarıyla işbirliği içinde gerekli iş ve işlemler• Etkili ve öğrenci merkezli eğitimin geliştirilmesi ve iyi uygulamaları teşvik edilmesi• Eğitim ortamlarının fiziki imkânlarının geliştirilmesi• Resmi eğitim kurumlarının açılması, kapatılması ve dönüştürülmesi işlemleri• Eğitim kurumları arasında işbirliğini sağlanması• Eğitim kurumlarının idari kapasite ve yönetim kalitesinin geliştirilmesi• Eğitim kurumlarının hizmet, verimlilik ve donatım standartlarının uygulanması, yerel ihtiyaçlara göre standartlar geliştirilmesi ve uygulanması,• Eğitim kurumlarındaki iyi uygulama örneklerinin teşvik edilmesi, yaygınlaşması• Kutlama veya anma gün ve haftalarının programlarını hazırlanması, uygulanması,• Öğrenci velileri ve diğer tarafların eğitime desteklerini sağlayıcı faaliyetler• Rehberlik ve yönlendirme/yönlendirme çalışmaları• Öğrencilerin eğitim kurumlarına aidiyet duygusunu geliştirmeye yönelik çalışmalar• Öğrencilerin kayıt-kabul, nakil, kontenjan, ödül, disiplin ve başarı değerlendirme iş ve işlemleri• Öğrencilerin ulusal ve uluslararası sosyal, kültürel, sportif ve izcilik etkinliklerine ilişkin iş ve işlemleri• Öğrencilerin okul başarısını artıracak çalışmalar yapılması, yaptırılması• Öğrencilerin eğitim sistemi dışında bırakılmamasını sağlayacak tedbirlerin alınması• Öğrencilerin okul dışı etkinliklerine ilişkin çalışmalar• Sporcu öğrencilere yönelik hizmetleri planlanması, yürütülmesini• Eğitim kurumu yöneticilerinin performanslarının izlenmesi ve değerlendirilmesi,• Eğitim öğretim programlarının uygulanmasının izlenmesi ve değerlendirilmesi,• Öğretim materyallerinin kullanımını izlenmesi ve değerlendirilmesi,• Öğretmen yeterliliklerini izlenmesi ve değerlendirilmesi• İlköğretim öğrencilerinin maddi yönden desteklenmesinin koordinasyonu• Temel eğitimden Ortaöğretime giriş ile ilgili kurum ve kuruluşlarla işbirliği yapılması• Temel eğitimin yerel ihtiyaçlara uygunluğunu sağlanması

2.6 Paydaş Analizi

KAHRAMAN ÇOCUKLAR BİST İLKOKULU Müdürlüğünün hizmet üretim sürecinde iş birliği yapması gereken kurum ve kişiler, temel ve stratejik ortaklar olarak tanımlanmıştır. Her zaman birlikte çalışmalar yürüterek beraber çalıştığımız kurumlar temel ortak stratejik planımız doğrultusunda vizyonumuza ulaşırken yola birlikte devam ettiğimiz kurumlar ise paydaşlarımız olarak belirtilmiştir.

Paydaşların Önceliklendirilmesi

Belirlenen paydaşlardan, müdürlüğümüzün faaliyetlerini en fazla etkileyen kurum ve/veya kişilerin tespit edilmesi amacıyla önceliklendirme çalışması yapılmıştır. Etki/Önem Matrisinden yararlanılarak paydaşların hangisine diğerlerine göre daha fazla odaklanılması gerektiği belirlenmiştir.

Tablo 9: Önem-Etki Tablosu

Önem-Etki	Zayıf (Z)	Güçlü (G)
Önemsiz (0)	İzle (4)	Bilgilendir (3)
Önemli (1)	Çıkarlarını gözet, çalışmalarına dâhil et (2)	Birlikte çalış (1)

Tablo 10: Paydaşlar

Paydaşlar	PAYDAŞ NEDEN PAYDAŞ ÖNCELİĞİ							Bilgilendir Birlikte Çalış (B.B.) İzle- Gözet (İ.G)		
	TÜRÜ	İÇ PAYDAŞ	DIŞ PAYDAŞ	Hizmet Alan	Tedarikçi	Temel Ortak	Stratejik Ortak		Etkileme Derecesi	Önem Derecesi
Milli Eğitim Bakanlığı		√			√	√		5	5	B.B
Van İl Milli Eğitim Müdürlüğü		√			√	√		5	5	B.B
Van Valiliği		√			√	√		5	5	B.B
EDREMİT Kaymakamlığı		√			√			5	5	B.B
EDREMİT İlçe Milli Eğitim Müdürlüğü		√			√	√		5	5	B.B
Yerel Yönetimler		√					√	3	4	İB
Kamu Kurum ve Kuruluşları		√					√	3	4	İB
Sivil Toplum Kuruluşları		√					√	2	2	İG
Öğretmenler	√					√		4	4	BB
Öğrenciler		√	√				√	3	3	İG
Okul Aile Birliği		√				√	√	3	3	İG
Veliler			√					3	4	İB
Kurum Çalışanları	√		√		√			4	4	İG

Müdürlüğümüzün faaliyetini etkilene derecesini belirlemek için Stratejik Planlama Koordinasyon Ekibi üyelerinin verdiği oylarla 1, 2 ve 3 puan alan paydaşlar için izle (İ); 4-5 puan alan paydaşlar için bilgilendir (B) kararı alınmıştır. Paydaşların taleplerine verilen önem kararı için ise 1, 2 ve 3 puan alan paydaşlar için gözet (G); 4-5 puan alan paydaşlar için birlikte çalış (B) kararı alınmıştır.

Paydaşların Görüş Ve Önerilerinin Alınması Ve Değerlendirilmesi

Belirlenen paydaşlar ve yapılan önceliklendirmenin ardından paydaşların görüşlerinin alınması ve alınan görüşlerin değerlendirilmesi yapılmıştır. Öncelikle iç paydaşlarımız olan Okul idaresi, Öğretmenler ve okul hizmetlilerinden oluşan ekipler ile ayrı ayrı görüşmeler yapılmıştır. Daha sonra GZFT analizleri yapılmak sureti ile paydaş görüşleri alınmıştır. Özellikle Müdürlüğümüz ile birlikte çalışmamız gereken dış paydaş olarak belirlenen kurumlar ve kişiler ile mülakat yolu ile görüşmeler yapılmıştır. Daha fazla kişiye ulaşarak görüş ve önerilerinin alınmasını sağlamak amacı ile anket uygulaması yapılmıştır. Alınan sonuçlar değerlendirilerek rapor haline getirilmiştir.

İç Paydaş Görüşmeleri

Öncelikle iç paydaşlarımız olan Okul idaresi, öğretmenler ve okul hizmetlilerinden oluşan ekipleri ile ayrı ayrı görüşmeler yapılmıştır. Daha sonra Okulumuzun stratejik planlama ekipleri ile GZFT analizleri yapılmak sureti ile paydaş görüşleri alınmıştır. Öğretmenler ile yaptığımız görüşmelerde akademik başarıyı artırmak için okullarında hafta sonu ve hafta içi kurs açılmasının ve öğrenci katılımının artırılmasının uygun olacağı görüşüne varıldı. Okulumuzda *Değerler Eğitimi* çalışmalarının ve çeşitli etkinlikler yapılarak, yapılan etkinliklerin değerlendirilmesinin uygun olacağı görüşüldü. Devamsızlık oranlarının azaltılması için sosyal etkinliklerin yapılmasına, aile ziyaretlerinin gerçekleştirilmesine ve öğrenci devam durumlarının sürekli görüşülmesi gerekliliğine vurgu yapıldı. Müdürlüğümüz stratejik plan ekibi okulumuzdaki öğretmenler ile yapılan paydaş görüşmelerinde veliler ile görüşmeler gerçekleştirilmesinin eğitim kalitesinin artıracağı ve öğrenci devamsızlığının azalacağı konusunda görüş birliğine varıldı. Müdürlüğümüz stratejik plan ekibi kurum personelleri ile yapılan paydaş görüşmelerinde kurum çalışanlarının hizmet içi eğitime alınarak eksik olarak görülen alanlarda eğitim verilmesinin ve personel motivasyonunu artırıcı önlemlerin alınmasının kaliteyi artıracağı konusunda fikir birliğine varıldı.

Dış Paydaş Anketi

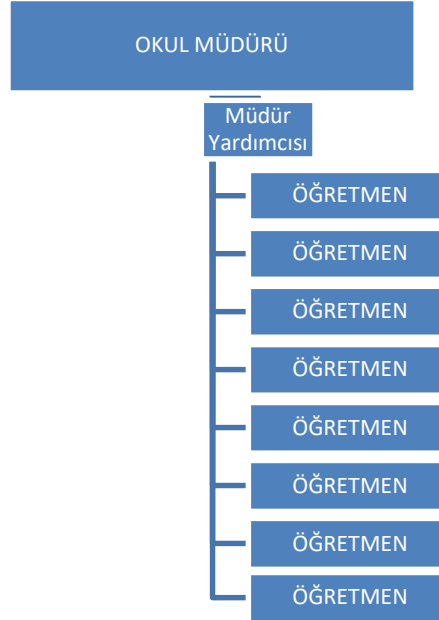
Özellikle Müdürlüğümüz ile birlikte çalışmamız gereken dış paydaş olarak belirlenen kurumlar ve kişiler görüşmeler yapılmıştır. Yapılan toplantılar, görüşmeler, atölye çalışmaları, GZFT analizleri ve anket çalışmalarından yararlanılarak plan hazırlanmıştır.

2.7 Okul/Kurum İçi Analiz

KAHRAMAN ÇOCUKLAR BİST İLKOKULU Müdürlüğünde Stratejik Planlama Üst Kurulu ve Stratejik Planlama Ekibi oluşturulmuştur. Çalışma yöntemi ve planlamalar yapılmış. Stratejik planlamanın ilk ayağı olan durum analizi etabında kurumdaki tüm çalışanlara paydaş analizleri, anketler ve toplantılar yapılarak plan içerisinde yer almaları sağlanmıştır. Kurum içi analiz çalışmalarında; Kurumun teşkilat yapısı, insan kaynakları, teknolojik düzeyi ve mali kaynakları analiz edilmiştir.

Kahraman Çocuklar BİST İlkokulu Müdürlüğü Teşkilat Şeması

Tablo11: Teşkilat Yapısı



2.7.2 İnsan Kaynakları

Tablo 12: Branşlara Göre Öğretmen Sayıları

Branş Kodu	Branş Adı	Toplam Norm	Toplam Mevcut	İhtiyaç	Fazla
1524	İngilizce	1	0	0	0
2403	Sınıf Öğretmenliği	16	16	0	0
TOPLAM		17	16	0	0

Tablo 13. Çalışanların Görev Dağılımı

Çalışanın Ünvanı	Görevleri
Okul /Kurum Müdürü	Okulun tüm iş ve işlemlerinin denetimi
Müdür Yardımcısı	Tüm iş ve işlemlerin yapılmasında destek personel
Öğretmenler	Sorumlu olduğu sınıfın tüm iş ve işlemleri
Yardımcı Hizmetler Personeli	Okulun temizliği,güvenliği ve ısınmasından sorumlu personel

Tablo 14. İdari Personelin Hizmet Süresine İlişkin Bilgiler

Hizmet Süreleri	2024 Yıl İtibarıyla	
	Kişi Sayısı	%
1-7 Yıl	5	100

Tablo 15. Öğretmenlerin Hizmet Süreleri (Yıl İtibarıyla)

Hizmet Süreleri	Branşı	Kadın	Erkek		Toplam
	1-3 Yıl	Sınıf Öğretmeni	0	0	
4-6 Yıl	Sınıf Öğretmeni	5	1		6
7-10 Yıl	Sınıf Öğretmeni	3	1		4
11-15 Yıl	Sınıf Öğretmeni	3	3		6

Tablo 16. Kurumdaki Mevcut Hizmetli Sayısı

	Görevi	Erkek	Kadın	Eğitim Durumu	Hizmet Yılı	Toplam
1	Hizmetli	1	0	İLKOKUL	15	15

Çalışanın Ünvanı	Görevleri
Okul Müdürü	Okulun tüm iş ve işlemlerinden sorumludur.
Müdür Yardımcısı	Okul Müdürünün işlemlerinde yardım etmek.
Öğretmenler	Sorumlu olduğu sınıfın tüm iş ve işlemleri.

Tablo 18. Sınıflar Bazında Öğrenci Sayıları

SINIFLAR BAZINDA ÖĞRENCİ SAYILARI						
Sıra NO	İLÇE ADI	1. SINIF	2. SINIF	3. SINIF	4. SINIF	TOPLAM
	EDREMIT	114	115	120	128	477

2.7.3 Teknolojik Düzey

2022 yılı itibariyle Bakanlığımız tarafından Okulumuza Fatih Projesi kapsamında 8 adet Etkileşimli Akıllı Tahta kurulmuştur. Kurulumları tamamlanan bu tahtaların internet ve ağ altyapısı çalışmaları 2022 yılı Temmuz ayı itibariyle bitmiş durumdadır.

Tablo 19. Fatih Projesi İstatistikleri

KAHRAMAN ÇOCUKLAR BİST İLKOKULU TEKNOLOJİK ALET İSTATİSTİKLERİ	
ETKİLEŞİMLİ AKILLI TAHTA OLAN SINIF SAYISI	ADET
AKILLI TAHTA	17
AĞ ALT YAPISI YAPILAN TAHTA SAYISI	17

Bina Envanteri

Tablo 20. Bina Envanteri

İLÇELER	Yemekhane	Derslik	Kazan Dairesi	Çay Ocağı	Arşiv	Personel Odası	Konferans Salonu	Müdür Odası	Müdür Yardımcısı Odası	Öğretmenler Odası	Öğretmen WC	Öğrenci WC	Toplam
EDREMİT	0	17	1	0	1	1	1	1	2	1	3	3	31

2.7.4 Mali Kaynaklar

Tablo 21. Mali Durum

KAYNAKLAR	2022	2023 (Eylül Ayına kadar Gelen)	Toplam Kaynak
Genel Bütçe	36.500 TL	54.250 TL	90.750 TL
TOPLAM	36.500 TL	54.250 TL	90.750 TL

2.8. Çevre Analizi (PESTLE)

Tablo22. PESTLE Analiz Tablosu

	Tespitler (Etkenler/Sorunlar)	İdareye Etkisi		Ne Yapmalı?
		Fırsatlar	Tehditler	
Etkenler	Yöneticilerin ve sivil toplum örgütlerinin eğitime yönelik ilgisi	Eğitim ve öğretime yönelik talebin giderek artması Yöneticilerin ve sivil toplum örgütlerinin eğitime ilişkin çalışmalarına olumlu ilgi ve katkısı	Eğitim politikalarının değişim hızının yüksek olması nedeni ile olumsuz etkilenmesi	İnsanların sahiplenebilecekleri daha kusursuz, iyi hedeflenmiş, etkili sonuçlar elde etmek için tüm eğitim paydaşlarının katkısının alındığı katılımçılık temelli çalışmaların yapılmasına devam edilmesi
	Üst politika belgelerinde eğitimin öncelikli bir alan olarak yer alması	Üst politika belgelerinde eğitimin öncelikli alan olarak yer alması		Üst politika belgeleriyle uyumlu eğitim politikaları oluşturulmasına devam edilmesi, uzun vadeli eğitim politikaları oluşturulması, müdürlüğümüz olarak bu politikaların çıktılarına göre hareket edilmesi.
Sosyokültürel	Kamuoyunun eğitim öğretimin kalitesi ile eğitim öğretim çalışanlarının niteliğinin artmasına ilişkin beklenti ve desteği	Geniş bir paydaş kitlesinin varlığı	Nüfus hareketleri ve kentleşmede yaşanan hızlı değişim	Öğrenciler, okullar ve bölgeler arasında öğretmen ve yönetici niteliği, eğitim ortamı, donanımı ve kazanımlar açısından oluşan farklılıkların azaltılması ve uluslararası standartların yakalanması; bütün kişilere çağın gerektirdiği bilgi, beceri, yeterlik, tutum ve davranışların kazandırılması; öğrencilerin bilimsel, kültürel, sanatsal ve sportif faaliyetlere katılımının artırılması; özel yeteneklilere yönelik kurumsal yapı ve süreçlerin iyileştirilmesi, öğrenme ortamları, ders yapıları, materyalleri, tanılama ve değerlendirme araçlarının geliştirilmesi; özel eğitime ihtiyacı olan öğrencilere yönelik hizmetlerin kalitesinin artırılması
		Kaliteli eğitim ve öğretime ilişkin talebin artması	Toplumda kitap okuma, spor yapma, sanatsal ve kültürel faaliyetlerde bulunma alışkanlığının yetersiz olması	
		Nitelikli işgücünün yetiştirilmesi için Temel Eğitimin önemli olduğu algısı	Medyada eğitim ve öğretime ilişkin çoğunlukla olumsuz haberlerin ön plana çıkarılması	
		İlçemizde genç nüfusun fazla olması	İstihdam alanının az olması	
Teknolojik	Dünyada ve ülkemizdeki teknolojik gelişmeler ve teknolojiye yapılan yatırımlar	Gelişen teknolojilerin eğitimde kullanılabilirliği	İnternet ortamında oluşan bilgi kirliliği, doğru ve güvenilir bilgiyi ayırt etme güçlüğü	Öğrenmede e-öğrenme sisteminin etkin kullanımı ile dijitalleşme stratejisine uyumlu şekilde müfredat düzenlemelerinin yapılması, eğitim ve öğretimde teknolojinin etkin kullanımının artırılması; dijital içerik ve

		Bilişim teknolojilerinin gelişmesi, dijitalleşme ve endüstri gibi olayların getirdiği yenilikler	Kişilerde oluşan teknoloji bağımlılığı	becerilerin gelişmesi için ekosistem kurulması ve dijital becerilerin gelişmesi için içerik geliştirilmesi ve öğretmen eğitiminin yapılması gibi konularda bakanlığımız ile eş güdümlü çalışılması
		Temel eğitimde eğitim ortamlarının teknolojik altyapılarının güçlendirilmesi için sektörün destek vermesi		

2.9. GZFT Analizi

GZFT analizi Okul idaresi, öğretmenler, hizmetliler ile görüşme yöntemi ile hazırlanmıştır. Analiz sonuçları temalar bazında sınıflandırılarak önem sırasına göre sıralanmıştır.

Tablo23. GZFT Analizi Tablosu

GÜÇLÜ YÖNLER
<ul style="list-style-type: none"> ➤ Kurum Kültürünün yerleşmiş olması. ➤ Kurumun değişime ve yenileşmeye açık olması ➤ Kurumun bilişim teknolojisine sahip olması ➤ Kurum çalışanlarına karşı toplumun güven, saygı ve koşulsuz destek vermesi ➤ Yönetim, sevk ve idare, resmi ve diğer kurumlarla iletişim ve münasebetlerin iyi düzeyde olması ➤ Kuruma bağlı birimlerin proje üretmeye yönelik çalışmaları ➤ Kurumun kurum-net teknolojisine kısmen sahip olması ➤ Sosyal ve kültürel faaliyetleri düzenlemek için uygun salonların olması ➤ Kurumun ile öğretmenler arasında etkili bir iletişimin kurulması ➤ Kurum-net programının bulunması ➤ Öğretmenler arasında çok güçlü sosyal bir bağın olması. ➤ Halk ile öğretmenlerin çok iyi ilişkiler kurarak eğitimin kalitesinin artmasını sağlamak için gayret içerisinde olmaları. ➤ Öğretmenler arasında güzel bir dayanışma ve bilgi alışverişinin olması
ZAYIF YÖNLER
<ul style="list-style-type: none"> ➤ Bazı sınıflarda öğrenci sayılarının dengesizliği ve çok fazla olması ➤ Temel Eğitimin öneminin veliler tarafından yeterince anlaşılamaması ve Eğitim konusuna, öğretim kadar önem verilmemesi, özellikle bütün beklentilerin öğretim üzerine odaklanması, sosyal faaliyetlere gereği kadar yer verilmemesi ➤ Bakım ve onarımların eğitim öğretim dönemlerinde yapılması ➤ Özel eğitim alanında istenilen düzeyde olmaması. ➤ Sözleşmeli öğretmenlerin görev alması ➤ Rehber öğretmenlerinin sayısının az olması ➤ İlçenin ulaşım bakımından zor ve sıkıntılı olması ➤ İlçede öğretmenlerin kalacakları mesken sıkıntısının olması ve bu sorunun halen giderilmemesi.
FIRSATLAR
<ul style="list-style-type: none"> ➤ Daire Amirlerinin eğitime önem vermeleri. ➤ Yerel Basının eğitime çok önem vermesi ➤ Genel bütçeden Milli Eğitim için ayrılan bütçenin artış göstermesi ➤ Kamu Mali Yönetimi ve Kontrol Kanununun varlığı ➤ Özel idarenin ve mahalli idarenin eğitime ilgili olması ➤ Müfredat Programlarının günün ihtiyaçlarına uygun hale getirme çalışmaları ➤ İlçe de milli eğitime verilen önemin artması

<ul style="list-style-type: none"> ➤ İlçemizde sigara kullanan insanların az olması ➤ Bilinçli insanların yetişmesi
TEHDİTLER
<ul style="list-style-type: none"> ➤ İlçemizde yaşanan yoğun öğretmen yer değişiklikleri ➤ İlçemizin kış şartlarının çok zor olması ➤ İlçemizde kurum amirlerinin sık sık değişime uğraması ➤ Milli Eğitim Müdürlüklerine ayrılan bütçenin yeterli olmaması ➤ Eğitimde veli desteğinin azalması ve gerekenlerin yapılması konusunda isteksizlik ➤ Sigara yaşının ilköğretim çağına kadar düşmesi ➤ Yöneticiler ve toplum da eğitim alanında uzmanlaşmış kişilerin görüşlerinin alınmaması ➤ Geçim sıkıntısı dolayısıyla daha küçük yaşta çocukların çalıştırılması ➤ Öğretmen açığını, pedagojik eğitimi almamış değişik alan mezunları ile karşılıyor olmak

2.10. Tespitler ve İhtiyaçların Belirlenmesi

- İlköğretimde okullaşma ve devamsızlık
- Zorunlu eğitimden erken ayrılma
- Kız çocukları başta olmak üzere özel politika gerektiren grupların eğitime erişimi
- Eğitim öğretim sürecinde sanatsal, sportif ve kültürel faaliyetler
- Okuma kültürü
- Okul sağlığı ve sağlıklı beslenme
- Zararlı alışkanlıklar
- Öğretmenlere yönelik hizmet içi eğitimler
- Eğitimde bilgi ve iletişim teknolojilerinin kullanımı
- Örgün ve yaygın eğitimi destekleme ve yetiştirme kursları
- Eğitsel değerlendirme ve tanılama
- Eğitsel, mesleki ve kişisel rehberlik hizmetleri
- Öğrencilere yönelik uyum faaliyetleri
- Üstün yetenekli öğrencilere yönelik eğitim öğretim hizmetleri başta olmak üzere özel eğitim
- Öğretmen ve öğrencilerdeki yabancı dil yeterliliği
- İnsan kaynağının genel ve mesleki yetkinliklerinin geliştirilmesi
- Çalışma ortamları ile sosyal, kültürel ve sportif ortamların iş motivasyonunu sağlayacak biçimde düzenlenmesi
- Çalışanların ödüllendirilmesi
- Okulumuzun fiziki yeterlilikleri
- Donatım eksiklerinin giderilmesi
- Okulumuzdaki fiziki durumun özel eğitime gereksinim duyan öğrencilere uygunluğu
- Ödeneklerin etkin ve verimli kullanımı ve alternatif finansman kaynaklarının geliştirilmesi
- Okul-Aile Birlikleri
- Kurumsallık düzeyinin yükseltilmesi ve kurumsal aidiyet duygusunun geliştirilmesi
- Kurumumuzda stratejik yönetim anlayışının bütün unsurlarıyla hayata geçirilmemiş olması
- Stratejik plânların uygulanabilmesi için kurumumuzda üst düzey sahiplenmenin yetersiz olması
- Bilgiye erişim imkânlarının ve hızının artırılması
- Teknolojik altyapı eksikliklerinin giderilmesi
- Elektronik içeriğin geliştirilmesi ve kontrolü

3.BÖLÜM

GELECEĞE BAKIŞ

3. GELECEĞE BAKIŞ

3.1. Misyon

Türkiye Cumhuriyeti Anayasasına bağlı Milli Eğitim sisteminin genel amaç ve temel ilkeleri doğrultusunda değişen dünya koşullarında kaliteli ve etkin eğitim öğretim hizmeti sunarak; insani değerlere saygılı, bilimsel ve analitik düşünen, demokrasi ve çağdaşlık düşüncesini özümsemiş kişiler yetiştirerek yaşam boyu eğitim öğretim sürecine katkıda bulunmayı amaçlamaktadır.

3.2. Vizyon

Eğitimde teknolojiyi etkin şekilde kullanan, sürekli gelişmeye açık, bilgi çağının gereklerini yerine getiren ulusal ve evrensel değerler doğrultusunda farklılık yaratan bir kurum olmaktır.

3.3 Temel Değerler

Tablo24. Temel Değerler Tablosu

•Eğitimde kaliteyi ön planda tutmak,
•Bilimsel yaklaşımı temel almak,
•Değişime açık olmak ve sürekli gelişme düşüncesi içinde olmak,
•Her çalışana değer vermek ve eşit fırsat tanımak,
•Güvenilir olmak ve şeffaf olmak
•Çevreyi koruma bilincine sahip olmak,
•Saygılı olmak ve etkili iletişimi kurmak,
•Kültürel farklılıkları zenginliğimiz olarak görmek,
•Başarıyı takdir etmek ve ekip ruhu içinde çalışmak,
•Ölçmek değerlendirmek ve sürekli gelişmek,
•Çalışanların memnuniyeti ve aidiyet duygusunu sürekli kılmak,
•Öğrenciye destek, sevgi ve anlayış göstermek

4.BÖLÜM

AMAÇ, HEDEF VE
PERFORMANS
GÖSTERGESİ İLE
STRATEJİLERİN
BELİRLENMESİ

4. AMAÇ, HEDEF VE PERFORMANS GÖSTERGESİ İLE STRATEJİLERİN BELİRLENMESİ

Tablo 25. Amaç ve Hedefler Mimari Tablo

Amaç 1	Temel eğitimde fırsat eşitliği ve eğitime erişimin sağlandığı, öğretim süreçleri ve eğitim ortamlarının etkin kullanıldığı, çağın gerektirdiği evrensel yeterliliklere sahip, milli ve manevi değerleri benimsemiş sağlıklı ve mutlu kişiler olarak yetiştirmek.
Hedef 1.1	Temel eğitimde fırsat eşitliğini sağlayarak eğitime erişimi artırmaya yönelik iyileştirmeler ile ilgili çalışmalar yapılacaktır.
Hedef 1.2	Ortaokul öğrenme kayıplarını azaltmaya yönelik destekleyici mekanizmalar güçlendirilecektir.
Hedef 1.3	Temel eğitimde bilimsel, sosyal, sportif, kültürel, sanatsal ve toplumsal hizmet gibi alanlarda etkinliklere katılım oranı artırılacak ve sürekli öğrenmeye teşvik etmek amacıyla öğrencilere okuma kültürü kazandırılacaktır.
Amaç 2	Temel eğitimde öğrencilerin kaliteli eğitime erişimleri fırsat eşitliği temelinde artırılarak bilişsel, duyuşsal ve fiziksel olarak çok yönlü gelişimleri sağlanacak ve temel hayat becerilerini edinmiş öğrenciler yetiştirilecektir.
Hedef 2.1	Öğrencilerin bilimsel, kültürel, sanatsal, sportif ve toplum hizmeti alanlarında ders dışı etkinliklere katılım oranı artırılacaktır.
Hedef 2.2	Öğrencilere evrensel değerler, sağlıklı yaşam ve çevre bilinci duyarlılığı kazandırılacaktır.
Amaç 3	Eğitim ortamlarının fiziki imkânları geliştirilecektir.
Hedef 3.1	Temel eğitimde okulların niteliğini arttıracak uygulama ve çalışmalara yer verilecektir.
Hedef 3.2	Okulda okuma kültürünü geliştirecek faaliyetlere yer verilerek öğrencilerin okuma-anlama becerilerinin gelişmesi sağlanacaktır.

Amaç 1	Temel eğitimde fırsat eşitliği ve eğitime erişimin sağlandığı, öğretim süreçleri ve eğitim ortamlarının etkin kullanıldığı, çağın gerektirdiği evrensel yeterliliklere sahip, millî ve manevî değerleri benimsemiş sağlıklı ve mutlu kişiler olarak yetiştirmek.							
Hedef 1.1	Temel eğitimde fırsat eşitliğini sağlayarak eğitime erişimi artırmaya yönelik iyileştirmeler ile ilgili çalışmalar yapılacaktır.							
Amacın İlgili Olduğu Program/Alt Program Adı	TEMEL EĞİTİM							
Amacın İlişkili Olduğu Alt Program Hedefi	Eğitime Erişim ve Fırsat Eşitliği							
Performans Göstergeleri	Hedefe Etkisi (%)	Plan Dönemi Başlangıç Değeri	2024	2025	2026	2027	2028	
PG-1.1.1 Temel eğitimde okullaşma oranı (%) (Yaş Grubu)	6-9 Yaş	75	86	86	86,1	86,1	86,1	86,1
	10 Yaş	75	14	14	14,9	14,9	14,9	14,9
PG-1.1.2 Öğrenci sayısı 30' dan fazla olan şube oranı (%)	İlkokul öğrenci sayısı 30' dan fazla olan şube oranı (%)	30	0	0	0	0	0	0
Sorumlu Birim	Okul idaresi							
Stratejiler	<p>S-1.1.1 Okula kayıt konusunda mevcut durum gözden geçirilerek daha güçlü ve işlevsel düzenlemelerin hayata geçirilmesi sağlanacaktır.</p> <p>S-1.1.2 Tüm öğrencilerimize fırsat eşitliği içinde eğitimlerine devam edebilmeleri için uygulanan ücretsiz ders kitapları ve öğrenci taşıma hizmetleri gibi uygulamaların sağlıklı bir şekilde devam etmesi sağlanacaktır.</p> <p>S-1.1.3 Öğrencilerin şubelere dağılımına yönelik mevcut durum analizi yapılarak okulun fiziki mekân kapasitesinin artırılmasına yönelik çalışmalar yapılacaktır.</p>							
İş Birliği Yapılacak Birimler	Sınıf Rehber Öğretmenleri							
Riskler	<ul style="list-style-type: none"> • Yurt içi ve yurt dışı göç hareketlerinin nüfus dağılımını olumsuz etkilemesi • Sınıf mevcudunun fazla olması, çocuğun bütüncül gelişim ihtiyaçlarına cevap vermeyi güçleştirilmesi • Mevzuatın özel eğitimle ilgili yeterli uygulama alanı sunamaması 							
Maliyet Tahmini	12.752TL.							
Tespitler	• Nüfus hareketleri ve doğa kaynaklı afetler sonucunda derslik ihtiyacının oluşması							
İhtiyaçlar	<ul style="list-style-type: none"> • Okul/kurum standartlarının gelişmeler doğrultusunda yeniden yapılandırılması • Özel sektörün eğitim yatırımlarının desteklenmesi amacıyla mevzuat düzenlemelerinin yapılması 							
Amaç 1	Temel eğitimde fırsat eşitliği ve eğitime erişimin sağlandığı, öğretim süreçleri ve eğitim ortamlarının etkin kullanıldığı, çağın gerektirdiği evrensel yeterliliklere sahip, millî ve manevî değerleri benimsemiş sağlıklı ve mutlu kişiler olarak yetiştirmek.							
Hedef 1.2	Ortaokul öğrenme kayıplarını azaltmaya yönelik destekleyici mekanizmalar güçlendirilecektir.							
Amacın İlgili Olduğu Program/Alt Program Adı	TEMEL EĞİTİM							
Amacın İlişkili Olduğu Alt Program Hedefi	Temel Eğitim							
Performans Göstergeleri	Hedefe Etkisi (%)	Plan Dönemi	2024	2025	2026	2027	2028	

		Başlangıç Değeri					
PG-1.2.1 İlkokullarda yetiştirme programına dâhil olması beklenen öğrencilerin programa katılma oranı (%)	70	82,2	82	82,1	82,5	83,1	83,3
PG-1.2.2 20 gün ve üzeri özürsüz devamsızlık yapan öğrenci oranı (%)	3	2,5	2,4	2,4	2,4	2,4	2,3
Sorumlu Birim	Okul idaresi						
İş Birliği Yapılacak Birim(ler)	Sınıf Rehber Öğretmenleri						
Stratejiler	<p>S-1.2.1 İlkokullarda mevcut yetiştirme programlarının tamamlanamamasına sebep olan durumlara yönelik tedbirler geliştirilecektir.</p> <p>S-1.2.2 Evde ya da hastanede eğitim alan öğrencilerin durumlarının, e-Okul Yönetim Bilgi Sistemi'ne eksiksiz bir şekilde işlenmesi ve eğitim hizmetlerine yönelik gerekli planlamanın yapılması sağlanacaktır.</p> <p>S-1.2.3 Öğrencilerin devamsızlık nedenleri analiz edilerek ailelere yönelik bilgilendirme çalışmaları yapılacaktır.</p>						
Riskler	<ul style="list-style-type: none"> Aileleri gelişim temelli değerlendirme anlayışından uzaklaştıran sınav yöntemlerinin devam ettirilmesi Öğrencilerin okula devamının sağlanması hususunda okul-aile iş birliğinin yetersiz kalması 						
Maliyet Tahmini	10.802 TL						
Tespitler	<ul style="list-style-type: none"> İlkokullarda yetiştirme programına katılım yeterli Öğrenme kayıplarını önlemeye yönelik mekanizmaların yetersiz kalması 						
İhtiyaçlar	<ul style="list-style-type: none"> Devamsızlığın önlenmesi ve öğrenme kayıplarının giderilmesi için rehberlik sisteminin geliştirilmesi Öğrenme kayıplarını telafi edecek güçlü mekanizmalara ihtiyaç duyulması 						

Amaç 1	Temel eğitimde fırsat eşitliği ve eğitime erişimin sağlandığı, öğretim süreçleri ve eğitim ortamlarının etkin kullanıldığı, çağın gerektirdiği evrensel yeterliliklere sahip, millî ve manevî değerleri benimsemiş sağlıklı ve mutlu kişiler olarak yetiştirmek.							
Hedef 1.3	Temel eğitimde bilimsel, sosyal, sportif, kültürel, sanatsal ve toplumsal hizmet gibi alanlarda etkinliklere katılım oranı artırılacak ve sürekli öğrenmeye teşvik etmek amacıyla öğrencilere okuma kültürü kazandırılacaktır.							
Amacın İlgili Olduğu Program/Alt Program Adı	TEMEL EĞİTİM							
Amacın İlişkili Olduğu Alt Program Hedefi	İlkokul							
Performans Göstergeleri	Hedefe Etkisi (%)	Plan Dönemi Başlangıç Değeri	2024	2025	2026	2027	2028	
PG-1.3.1 Temel eğitimde en az bir sosyal etkinliğe katılan öğrenci oranı (Temel Eğitim) (%)	İlkokul	75	80	80	81	84	86	88
PG-1.3.2 Öğrenci başına okunan kitap sayısı	İlkokul	45	50	50	65	75	80	85
PG-1.3.3 Okuma kültürünü artırmaya yönelik düzenlenen etkinliklere katılan öğrenci oranı (%)		50	50	55	60	65	70	75
PG-1.3.4 Geleneksel çocuk oyunlarına yönelik bahçe düzenlemesi yapılan alan oranı (%)	İlkokul	40	1	1	1	1	1	1
Sorumlu Birim	Okul idaresi							
İş Birliği Yapılacak Birim(ler)	Sınıf Rehber Öğretmenleri							
Stratejiler	<p>S-1.3.1 Temel eğitim okulları arasında yarışmalar ve etkinlikler düzenlenecektir.</p> <p>S-1.3.2 Türkiye Yüzyılı perspektifinde, ülkemizin gelecek vizyonu doğrultusunda yeni eserlerin bilim, kültür, sanayi ve teknoloji alanındaki gelişmelerin tanıtımı yapılacak; müze ve ören yerleri, tarihi eserler ve camiler, kaleler, şehitlikler, kütüphaneler, bilim merkezleri, üniversiteler vb. şehirlerimizin tarihi ve kültürel mekânlarının ziyaret edilmesi sağlanacaktır.</p> <p>S-1.3.3 Öğrencilerin insan, şehir, kültür ve medeniyet arasındaki ilişkiyi kavrayarak kendi yaşadığı şehri yakından tanıması, imkân ve özelliklerini öğrenerek mekân ve zaman ilişkisi bağlamında keşfetmesi, şehrinin soyut ve somut kültürel mirasını, değerlerini bilmesi ve koruması için okul içi ve okul dışı etkinlikler yapılacaktır.</p> <p>S-1.3.4 Öğrencilerin bilimsel, kültürel, sanatsal, sportif ve toplumsal hizmet etkinliklerine katılımını artırmak amacıyla çok yönlü destekleme ve izleme-değerlendirme mekanizmaları geliştirilerek çocukların sağlıklı yaşam becerileri ve alışkanlıklar edinmeleri için sağlıklı beslenme ve fiziksel aktivitelerine yönelik çalışmalar yürütülecektir.</p> <p>S-1.3.5 Okul bahçeleri geleneksel çocuk oyunlarına yönelik düzenlenecek ve e-Okul Sistemi'nde bulunan sosyal etkinlik modülünde geleneksel çocuk oyunlarının izleme ve değerlendirme çalışması gerçekleştirilecektir.</p>							

Riskler	<ul style="list-style-type: none"> Okul dışı sosyal etkinliklere öğrenci katılımında güvenlik riskinin var olması Mali ihtiyaçların teminindeki kaynak yetersizliği Dezavantajlı bölgelerde sosyal etkinliklerin uygulanmasına yönelik zorluklar Okul bahçelerinin yetersiz olması
Maliyet Tahmini	18.980 TL
Tespitler	<ul style="list-style-type: none"> Öğrencilerin öğrenme etkinliklerini destekleyecek, yenilikçi ve yaratıcı düşünme becerilerini geliştirecek fırsatların yetersiz olması Ailelerin akademik kaygı sebebiyle öğrencileri sosyal ve kültürel etkinliklere daha az göndermeleri Okulların, çevrelerinde bulunan ve öğrencilerin gelişimlerine katkı sunabilecek kurum ve kuruluşlarla yeterince etkileşim içinde olmaması Bağımlılık oluşturan (obezite, dijital bağımlılık vd.) unsurların erken yaşlarda ortaya çıkması
İhtiyaçlar	<ul style="list-style-type: none"> İlgili kurum ve kuruluşlarla iş birliğinin artırılması Öğrencilerin sosyal, sportif, kültürel açıdan fırsat eşitliği temelinde desteklenme ihtiyacı Öğrencileri sosyal, sportif, kültürel faaliyetlere yönlendirecek teşvik mekanizmalarının güçlendirilmesi Okul bahçelerinde ve diğer eğitim ortamlarında geleneksel oyun alanı ihtiyacı

TEMA	Eğitim ve Öğretimde Kalite						
Okul/Kurum Türü:	İlkokul						
AMAÇ-2	Temel eğitimde öğrencilerin kaliteli eğitime erişimleri fırsat eşitliği temelinde artırılarak bilişsel, duyuşsal ve fiziksel olarak çok yönlü gelişimleri sağlanacak ve temel hayat becerilerini edinmiş öğrenciler yetiştirilecektir.						
HEDEF-2.1	Öğrencilerin bilimsel, kültürel, sanatsal, sportif ve toplum hizmeti alanlarında ders dışı etkinliklere katılım oranı artırılabacaktır.						
Performans Göstergeleri	Hedefe Etkisi (%)	Plan Dönemi Başlangıç Değeri	2024	2025	2026	2027	2028
PG.2.1.1 Okulda bir eğitim ve öğretim döneminde bilimsel, kültürel, sanatsal ve sportif alanlarda en az bir faaliyete katılan öğrenci oranı (%)	65	80	81	81,2	81,4	81,5	81,6
PG.2.1.2 Bir eğitim ve öğretim yılında yerel, ulusal ve uluslararası proje, yarışma vb. etkinliklere katılan öğrenci oranı (%)	65	75	75,1	75,1	75,2	75,3	75,3
PG.2.1.3 Okulda bir eğitim ve öğretim yılında geleneksel çocuk oyunları alt başlığında en az bir faaliyete katılan öğrenci oranı (%)	65	75	75,1	75,2	75,2	75,2	75,3
Sorumlu Birim	Sınıf Rehber Öğretmenleri						
İş Birliği Yapılacak Birim(ler)	Okul idaresi						

Stratejiler	<p>S1 Her bir öğrencinin bir kulüp faaliyetinde aktif olarak yer alması sağlanarak kulüp faaliyetlerinin etkinliği artırılabacaktır.</p> <p>S2 Öğrencilerin seviyelerine uygun olarak toplumsal sorunların çözümüne katkı sağlamak ve farkındalık oluşturmak amacıyla afet ve acil durum, çevre, eğitim, spor, kültür ve turizm, sağlık ve sosyal hizmetler alanlarında toplum hizmeti faaliyetlerine katılımları artırılabacaktır.</p> <p>S3 Okul bünyesinde yarışmalar düzenlenecektir.</p> <p>S4 Diğer kurum ve kuruluşlarla iş birliği içerisinde yürütülen bilimsel, sosyal, kültürel, sanatsal ve sportif alanlardaki faaliyetler artırılabacaktır.</p> <p>S5 Okul bahçeleri çocukların geleneksel oyunlarla vakit geçirmelerini sağlayacak ve gelişimlerini destekleyecek şekilde etkin olarak kullanılacaktır.</p>
Riskler	<ul style="list-style-type: none"> • Bölgeler arası gelişmişlik düzeyinde farklılıkların devam etmesi • Uluslararası konjonktürel gelişmelerin ve ekonomik göstergelerin eğitim üzerindeki baskısı
Maliyet Tahmini	<p>750.080 TL</p>
Tespitler	<ul style="list-style-type: none"> • Eğitim ortamlarının öğrencilerin sosyal, sportif ve kültürel ihtiyaçlarını karşılamakta yetersiz olması • Eğitim maliyetlerinde öngörülemeyen artışın yaşanması • Doğa kaynaklı afetlerin, salgın hastalık vb. durumların eğitim süreçlerinin sürdürülebilirliğine engel oluşturması
İhtiyaçlar	<ul style="list-style-type: none"> • Öğrencilerin devamsızlıklarının önlenmesi, ilgi ve yeteneklerine uygun olarak yönlendirilmesi ve ilköğretime katılımlarının artırılması için rehberlik sisteminin güçlendirilmesi • Okul aidiyetinin geliştirilmesi amacıyla öğrencilere yönelik sosyal etkinliklerin artırılması • Eğitim ortamlarının öğrenci ihtiyaçlarına cevap verecek şekilde geliştirilmesi ve buna yönelik finansmanın sağlanması • İlköğretimde akademik başarısızlık, devamsızlık, sınıf tekrarı ve okul terkine sebep olan faktörlerin tespit edilmesi

TEMA	<p>Eğitim ve Öğretimde Kalite</p>
Okul/Kurum Türü:	<p>İlkokul</p>

AMAÇ-2	Temel eğitimde öğrencilerin kaliteli eğitime erişimleri fırsat eşitliği temelinde artırılarak bilişsel, duyuşsal ve fiziksel olarak çok yönlü gelişimleri sağlanacak ve temel hayat becerilerini edinmiş öğrenciler yetiştirilecektir.						
HEDEF-2.2	Öğrencilere evrensel değerler, sağlıklı yaşam ve çevre bilinci duyarlılığı kazandırılacaktır.						
Performans Göstergeleri	Hedefe Etkisi (%)	Plan Dönemi Başlangıç Değeri	2024	2025	2026	2027	2028
PG.2.2.1 Değerler eğitimi kapsamında düzenlenen etkinlik sayısı	55	8	8	8	9	9	10
PG.2.2.2 Sağlıklı ve dengeli beslenme ile ilgili verilen eğitim sayısı	55	5	5	5	6	6	6
PG.2.2.3 Çevre bilincinin artırılmasına yönelik verilen eğitim sayısı	40	6	6	6	6	6	7
PG.2.2.4 Nezaket kurallarına yönelik yapılan etkinlik sayısı	40	8	8	8	8	9	10
Sorumlu Birim	Sınıf Rehber Öğretmenleri						
İş Birliği Yapılacak Birim(ler)	Okul idaresi						
Stratejiler	<p>S1 Değerler eğitimi kapsamında milli ve evrensel değerlerin kazandırılmasına yönelik etkinlikler yapılacaktır.</p> <p>S2 Serbest etkinlikler saati, öğrencilerin sanatsal, sportif ve kültürel faaliyetlere katılım sağlayacağı şekilde düzenlenecektir.</p> <p>S3 Öğrencilere sağlıklı ve dengeli beslenmelerine yönelik bilgilendirme eğitimleri ve etkinlikler yapılacaktır.</p> <p>S4 Öğrencilerin çevre bilincinin artırılmasına yönelik etkinlikler yapılacaktır.</p> <p>S5 Öğrencilere, nezaket ve görgü kuralları konusunda eğitimler verilerek konuya ilişkin etkinlikler düzenlenecektir.</p>						
Riskler	<ul style="list-style-type: none"> Konjonktürel ve sosyoekonomik alandaki gelişmelerin eğitimde yeni uygulamaların hayata geçirilmesi ve geliştirme çalışmaları üzerinde baskı oluşturması Bölgesel ve okullar arası farklılıkların devam etmesi 						
Maliyet Tahmini	10.800 TL						
Tespitler	<ul style="list-style-type: none"> İlköğretimde, öğrencilerin çok yönlü gelişimini destekleyecek uygulamaların istenen düzeyde olmaması İlköğretim kurumları arası imkân ve başarı farklılıklarının olması 						
İhtiyaçlar	<ul style="list-style-type: none"> Eğitimin paydaşları ile iş birliklerinin artırılması İlköğretimde mevcut uygulamaların öğrencilerin çok yönlü gelişimini destekleyecek projelerle ilgilenmesine ve yeni projeler üretmesine imkân verecek şekilde düzenlenmesi Öğretim programları ile öğrencilerin fiziksel, sosyal, duyuşsal yanlarının bütüncül bir şekilde geliştirilmesi 						

TEMA	Kurumsal Kapasite						
Okul/Kurum Türü:	İlkokul						
AMAÇ-3	Eğitim ortamlarının fiziki imkânları geliştirilecektir.						
HEDEF-3.1.	Temel eğitimde okulların niteliğini arttıracak uygulama ve çalışmalara yer verilecektir.						
Performans Göstergeleri	Hedefe Etkisi (%)	Plan Dönemi Başlangıç Değeri	2024	2025	2026	2027	2028
PG.3.1.1 İyileştirilen fiziki mekân (derslikler, spor salonu, kütüphaneler, atölyeler vb.) sayısı.	60	1	1	1	1	1	1
PG.3.1.2 Okulda bir eğitim ve öğretim yılında geleneksel çocuk oyunlarına yönelik olarak düzenlenen alan/mekân sayısı.	60	1	1	1	1	1	1
Sorumlu Birim	Okul idaresi						
İş Birliği Yapılacak Birim(ler)	Sınıf Rehber Öğretmenleri						
Stratejiler	<p>S1 Fiziki mekânların iyileştirilmesi için kamu idareleri, belediyeler ve işverenlerle iş birlikleri yapılacaktır.</p> <p>S2 Atölye ve laboratuvarların iyileştirilmesi için sektör ile iş birlikleri yapılacaktır.</p> <p>S3 Okul bahçeleri geleneksel çocuk oyunlarına yönelik düzenlenecektir.</p>						
Riskler	<ul style="list-style-type: none"> Ekonomik zorlukların eğitim bütçesine olumsuz etkisi Dezavantajlı grupların dijital okur-yazarlık becerilerinin artırılamaması 						
Maliyet Tahmini	1520 TL						
Tespitler	<ul style="list-style-type: none"> Örgün eğitim dışına çıkmış öğrencilerin, eğitim fırsatlarından eşit şekilde yararlanmalarının sağlanması 						
İhtiyaçlar	<ul style="list-style-type: none"> Açık öğretim programları ile örgün eğitim çağı dışına çıkmış kişilere ulaşılması 						

TEMA	Kurumsal Kapasite						
Okul/Kurum Türü:	İlkokul						
AMAÇ-3	Eğitim ortamlarının fiziki imkânları geliştirilecektir.						
HEDEF-3.2.	Okulda okuma kültürünü geliştirecek faaliyetlere yer verilerek öğrencilerin okuma-anlama becerilerinin gelişmesi sağlanacaktır.						
Performans Göstergeleri	Hedefe Etkisi (%)	Plan Dönemi Başlangıç Değeri	2024	2025	2026	2027	2028
PG.3.2.1 Öğrenci başına okunan kitap sayısı	50	15	15	16	16	16	16
PG.3.2.2 Okulda öğrencilerin Türkçe dil becerilerini geliştirmeye yönelik düzenlenen etkinlik, proje, yarışma sayısı	50	1	1	1	1	1	1
Sorumlu Birim	Okul idaresi						
İş Birliği Yapılacak Birimler	Sınıf Rehber Öğretmenleri						
Stratejiler	<p>S 1 Okul ve sınıf kütüphaneleri zenginleştirilerek, öğrencilerin kütüphaneden yararlanması sağlanacaktır.</p> <p>S.2 Türkçe dersinde ders saatinin bir bölümü okumaya ayrılacak ve okul müdürlüğüne planlanan zamanlarda okuma etkinlikleri düzenlenecektir.</p> <p>S 3 Okuma alışkanlığını kazandırmayı amaçlayan etkinlikler, yarışmalar, projeler vb. çalışmalar yürütülecektir.</p>						
Riskler	<ul style="list-style-type: none"> Ortaokul öğrencilerinin okuma konusunda isteksizliği Kitap çeşidinin az olması 						
Maliyet Tahmini	1520 TL						
Tespitler	<ul style="list-style-type: none"> Kitaplara erişim imkanlarının farklı olması 						
İhtiyaçlar	<ul style="list-style-type: none"> Her öğrenciye kitap erişim boyutunda eşitliğin sağlanması 						

4.1 Maliyetlendirme

Kurumun 2024-2028 Stratejik Planı'nın maliyetlendirilmesi sürecindeki temel amaç; stratejik amaç, hedef ve stratejilerin gerektirdiği maliyetlerin ortaya konulması suretiyle politika tercihlerinin ve karar alma sürecinin rasyonelleştirilmesine katkıda bulunmaktır. Bu sayede stratejik plan ile bütçe arasındaki bağlantı güçlendirilecek ve harcamaların önceliklendirilme süreci iyileştirilecektir. Bu temel gayeden hareketle planın tahmini maliyetlendirilmesi şu şekilde yapılmıştır:

Hedeflere ilişkin stratejiler durum analizi çalışmaları sonuçları ile ilgili birimlerin katılımlarıyla tespit edilmiştir.

Stratejilere ilişkin tahmini maliyetler belirlenirken buradan hareketle hedef maliyetleri de belirlenmiştir.

Hedef maliyetlerinden yola çıkılarak amaç maliyetleri ortaya çıkarılmış ve amaç maliyetlerinden de stratejik plan maliyeti belirlenmiştir.

Tabloda görüleceği üzere son iki yılın gelir ve giderlerinde yaşanan artıştan hareketle hazırlanan beş yıllık maliyetlendirme sonucunda Okulumuzun tahmini olarak 250.500 TL'lik bir harcama yapacağı öngörülmektedir.

Tablo 26. Maliyet Tablosu

Amaç ve Hedef No	2024	2025	2026	2027	2028	Toplam Maliyet
Amaç 1	40.500	45.000	52.000	55.000	58.000	250.500
<i>Hedef 1.1</i>	8.752	9.000	10.000	11.000	12.000	50.752
<i>Hedef 1.2</i>	3.802	4.000	5.000	6.000	7.000	25.802
<i>Hedef 1.3</i>	15.944	16.000	17.000	18.000	19.000	85.944
Amaç 2	701.482	703.000	705.000	707.000	709.000	3.525.482
<i>Hedef 2.1</i>	692.076	693.000	694.000	695.000	696.000	3.470.076
<i>Hedef 2.2</i>	9.406	10.000	11.000	12.000	13.000	55.406
Amaç 3	3.040	4.000	6.000	8.000	10.000	31.040
<i>Hedef 3.1</i>	1.520	2.000	3.000	4.000	5.000	15.520
<i>Hedef 3.2</i>	1.520	2.000	3.000	4.000	5.000	15.520
AMAÇ TOPLAM	745.022	752.000	763.000	770.000	777.000	3.807.022

5.BÖLÜM

İZLEME VE DEĞERLENDİRME

5. İZLEME VE DEĞERLENDİRME

İzleme, stratejik plan uygulamasının sistematik olarak takip edilmesi ve raporlanmasıdır. Plan dönemi içerisinde ve her yılın sonunda kurumumuzun Stratejik Planı uyarınca yürütülen faaliyetler, önceden belirlenen performans göstergelerine göre hedef ve gerçekleşme durumu ile varsa meydana gelen sapmaların nedenleri hakkında genel ve mali bilgileri içeren rapor hazırlanacaktır.

Değerlendirme ise, uygulama sonuçlarının amaç ve hedeflere kıyasla ölçülmesi ve söz konusu amaç ve hedeflerin tutarlılık ve uygunluğunun analizidir. Böylece planın uygulanma sürecinde bir aksama olup olmadığı saptanacak; varsa bunların düzeltilmesine yönelik tedbirler alınacaktır.

Tablo 27. İzleme Değerlendirme Dönemleri

İzleme Değerlendirme Dönemi	Gerçekleştirilme Zamanı	İzleme Değerlendirme Dönemi Süreç Açıklaması	Zaman Kapsamı
1.Dönem	Her yılın Temmuz ayı içerisinde	Göstergelerin gerçekleşme durumları hakkında hazırlanan raporun üst yöneticiye sunulması	Ocak Temmuz
2.Dönem	İzleyen yılın Şubat ayı sonuna kadar	Göstergelerin gerçekleşme durumları hakkında hazırlanan raporun üst yöneticiye sunulması ve değerlendirilerek gerekli tedbirlerin alınması	Tüm yıl

EKLER

Tablo 28. Performans Gösterge Koordinatör ve İş Birliği Tablosu

Birimler	1.1	1.2	1.3	2.1	2.2	3.1	3.2
Okul Müdürü	K	K	K	İ	İ	K	K
Müdür Yardımcısı	K	K	K	İ	İ	K	K
Sınıf Rehber Öğretmenleri	İ	İ	İ	K	K	İ	İ

Hedef Koordinatörü: K

İş Birliği Yapılacak Birim: İ

Hedef kartı sorumlulukları, hedef kartlarındaki bilgiler ve birim görev alanları esas alınarak oluşturulmuştur.

STRATEJİ SORUMLULUKLARI

Tablo29. Strateji Sorumlu Birimleri

Amaç 1	Hedef	Stratejiler	Sorumlu Birim	İş Birliği Yapılacak Birimler
<p>Temel eğitimde fırsat eşitliği ve eğitime erişimin sağlandığı, öğretim süreçleri ve eğitim ortamlarının etkin kullanıldığı, çağın gerektirdiği evrensel yeterliliklere sahip, milli ve manevi değerleri benimsemiş sağlıklı ve mutlu kişiler olarak yetiştirmek.</p>	<p>1.1 Temel eğitimde fırsat eşitliğini sağlayarak eğitime erişimi artırmaya yönelik iyileştirmeler ile ilgili çalışmalar yapılacaktır</p>	<p>S-1.1.1 Okula kayıt konusunda mevcut durum gözden geçirilerek daha güçlü ve işlevsel düzenlemelerin hayata geçirilmesi sağlanacaktır.</p> <p>S-1.1.2 Toplumun tüm kesimlerinden daha çok öğrencinin özel okullara erişim imkânını artırmaya yönelik çalışmalar yapılacaktır.</p> <p>S-1.1.3 Tüm öğrencilerimize fırsat eşitliği içinde eğitimlerine devam edebilmeleri için uygulanan ücretsiz ders kitapları ve öğrenci taşıma hizmetleri gibi uygulamaların sağlıklı bir şekilde devam etmesi sağlanacaktır.</p> <p>S-1.1.4 Öğrencilerin şubelere dağılımına yönelik mevcut durum analizi yapılarak okulların fiziki mekân kapasitesinin artırılmasına yönelik çalışmalar yapılacaktır.</p>	Okul idaresi	Sınıf Rehber Öğretmenleri
	<p>1.2 İlkokul öğrenme kayıplarını azaltmaya yönelik destekleyici mekanizmalar güçlendirilecektir..</p>	<p>S-1.2.1 Destekleme ve Yetiştirme Kurslarına yönelik ihtiyaç analizleri doğrultusunda nitelik artırma çalışmaları yapılacaktır.</p> <p>S-1.2.2 Ortaokullarda mevcut yetiştirme programlarının tamamlanamamasına sebep olan durumlara yönelik tedbirler geliştirilecektir.</p> <p>S-1.2.3 Evde ya da hastanede eğitim alan öğrencilerin durumlarının, e-Okul Yönetim Bilgi Sistemi'ne eksiksiz bir şekilde işlenmesi ve eğitim hizmetlerine yönelik gerekli planlamanın yapılması sağlanacaktır.</p> <p>S-1.2.4 Öğrencilerin devamsızlık nedenleri analiz edilerek ailelere yönelik bilgilendirme çalışmaları yapılacaktır.</p>	Okul idaresi	Sınıf Rehber Öğretmenleri
	<p>1.3 Temel eğitimde bilimsel, sosyal, sportif, kültürel, sanatsal ve toplumsal hizmet gibi alanlarda etkinliklere katılım oranı artırılacak ve sürekli öğrenmeye teşvik etmek amacıyla öğrencilere okuma kültürü kazandırılacaktır.</p>	<p>S-1.3.1 Temel eğitim okulları arasında yarışmalar ve etkinlikler düzenlenecektir.</p> <p>S-1.3.2 Türkiye Yüzyılı perspektifinde, ülkemizin gelecek vizyonu doğrultusunda yeni eserlerin bilim, kültür, sanayi ve teknoloji alanındaki gelişmelerin tanıtımı yapılacak; müze ve ören yerleri, tarihi eserler ve camiler, kaleler, şehitlikler, kütüphaneler, bilim merkezleri, üniversiteler vb. şehirlerimizin tarihi ve kültürel mekânlarının ziyaret edilmesi sağlanacaktır.</p> <p>S-1.3.3 Öğrencilerin insan, şehir, kültür ve medeniyet arasındaki ilişkiyi kavrayarak kendi yaşadığı şehri yakından tanınması, imkân ve özelliklerini öğrenerek mekân ve zaman ilişkisi bağlamında keşfetmesi, şehrinin soyut ve somut kültürel mirasını, değerlerini bilmesi ve koruması için okul içi ve okul dışı etkinlikler yapılacaktır.</p> <p>S-1.3.4 Öğrencilerin bilimsel, kültürel, sanatsal, sportif ve toplumsal hizmet etkinliklerine katılımını artırmak amacıyla çok yönlü destekleme ve izleme-değerlendirme mekanizmaları geliştirilerek çocukların sağlıklı yaşam becerileri ve alışkanlıklar edinmeleri için sağlıklı beslenme ve fiziksel aktivitelerine yönelik çalışmalar yürütülecektir.</p> <p>S-1.3.5 Okul bahçeleri geleneksel çocuk oyunlarına yönelik düzenlenecek ve e-Okul Sistemi'nde bulunan sosyal etkinlik modülünde geleneksel çocuk oyunlarının izleme ve değerlendirme çalışması gerçekleştirilecektir.</p>	Okul idaresi	Sınıf Rehber Öğretmenleri

Amaç 2	Hedef	Stratejiler	Sorumlu Birim	İş Birliği Yapılacak Birimler
Temel eğitimde öğrencilerin kaliteli eğitime erişimleri fırsat eşitliği temelinde artırılarak bilişsel, duyuşsal ve fiziksel olarak çok yönlü gelişimleri sağlanacak ve temel hayat becerilerini edinmiş öğrenciler yetiştirilecektir.	2.1 Öğrencilerin bilimsel, kültürel, sanatsal, sportif ve toplum hizmeti alanlarında ders dışı etkinliklere katılım oranı artırılabilecektir.	<p>S-2.1.1 Her bir öğrencinin bir kulüp faaliyetinde aktif olarak yer alması sağlanarak kulüp faaliyetlerinin etkinliği artırılacaktır.</p> <p>S-2.1.2 Öğrencilerin seviyelerine uygun olarak toplumsal sorunların çözümüne katkı sağlamak ve farkındalık oluşturmak amacıyla afet ve acil durum, çevre, eğitim, spor, kültür ve turizm, sağlık ve sosyal hizmetler alanlarında toplum hizmeti faaliyetlerine katılımları artırılacaktır.</p> <p>S-2.1.3 Okul bünyesinde yarışmalar düzenlenecektir.</p> <p>S-2.1.4 Diğer kurum ve kuruluşlarla iş birliği içerisinde yürütülen bilimsel, sosyal, kültürel, sanatsal ve sportif alanlardaki faaliyetler artırılacaktır.</p> <p>S-2.1.5 Okul bahçeleri çocukların geleneksel oyunlarla vakit geçirmelerini sağlayacak ve gelişimlerini destekleyecek şekilde etkin olarak kullanılacaktır.</p>	Sınıf Rehber Öğretmenleri	Okul idaresi
	2.2 Öğrencilere evrensel değerler, sağlıklı yaşam ve çevre bilinci dıyarlılığı kazandırılacaktır.	<p>S-2.2.1 Değerler eğitimi kapsamında milli ve evrensel değerlerin kazandırılmasına yönelik etkinlikler yapılacaktır.</p> <p>S-2.2.2 Serbest etkinlikler saati, öğrencilerin sanatsal, sportif ve kültürel faaliyetlere katılım sağlayacağı şekilde düzenlenecektir.</p> <p>S-2.2.3 Öğrencilere sağlıklı ve dengeli beslenmelerine yönelik bilgilendirme eğitimleri ve etkinlikler yapılacaktır.</p> <p>S-2.2.4 Öğrencilerin çevre bilincinin artırılmasına yönelik etkinlikler yapılacaktır.</p> <p>S-2.2.5 Öğrencilere, nezaket ve görgü kuralları konusunda eğitimler verilerek konuya ilişkin etkinlikler düzenlenecektir.</p>	Sınıf Rehber Öğretmenleri	Okul idaresi

Amaç 3	Hedef	Stratejiler	Sorumlu Birim	İş Birliği Yapılacak Birimler
	3.2 Hayat boyu öğrenme faaliyetleri ile kişilerde kişisel, çevresel ve mesleki anlamda farkındalık oluşturulacaktır.	<p>S-3.2.1 Kişilerde hayat boyu öğrenmenin kişisel ve mesleki faydaları konusunda farkındalık oluşturulması ve hayat boyu öğrenmeye katılımın artırılması sağlanacaktır.</p> <p>S-3.2.2 Kişilerin öğrenme fırsatları hakkında bilgilendirilmesi ve öğrenme imkânları kapsamında farkındalığının artırılmasına yönelik faaliyetler yürütülecektir.</p> <p>S-3.2.3 Olgunlaşma enstitülerinin kurum bazlı yetkinlikleri de göz önünde bulundurularak, daha spesifik alanlarda etkin çalışmalar yapmaları, özgün ve kaliteli ürünler ortaya koymaları ve bu yolla hayat boyu öğrenme katılımına katkı sunmaları sağlanacaktır.</p> <p>S-3.2.4 Eğitime erişimde dezavantajlı durumda olan çeşitli hedef kitlelerin hayat boyu öğrenmeye erişimini artırabilmek için uzaktan eğitim teknolojilerinden yararlanması sağlanacaktır.</p>	Okul idaresi	Sınıf Rehber Öğretmenleri

PERFORMANS GÖSTERGESİ SORUMLULUKLARI

Tablo30. Performans Gösterge Sorumlu Birimleri

AMAÇ 1 HEDEFLERİNE İLİŞKİN PERFORMANS GÖSTERGELERİ			
PG No	Performans Göstergesi	Sorumlu Birim	İş Birliği Yapılacak Birimler
PG 1.1.1	Temel eğitimde okullaşma oranı (%) (Yaş Grubu)	Okul Müdürü	Sınıf Rehber Öğretmenleri
PG 1.1.2	Öğrenci sayısı 30' dan fazla olan şube oranı (%)	Okul Müdürü	Sınıf Rehber Öğretmenleri
PG 1.2.1	Ortaokullarda yetiştirme programına dâhil olması beklenen öğrencilerin programa katılma oranı (%)	Okul Müdürü	Sınıf Rehber Öğretmenleri
PG 1.2.2	20 gün ve üzeri özürsüz devamsızlık yapan öğrenci oranı (%)	Okul Müdürü	Sınıf Rehber Öğretmenleri
PG 1.3.1	Temel eğitim de en az bir sosyal etkinliğe katılan öğrenci oranı (Temel Eğitim) (%)	Okul Müdürü	Sınıf Rehber Öğretmenleri
PG 1.3.2	Öğrenci başına okunan kitap sayısı	Okul Müdürü	Sınıf Rehber Öğretmenleri
PG 1.3.3	Okuma kültürünü artırmaya yönelik düzenlenen etkinliklere katılan öğrenci oranı (%)	Okul Müdürü	Sınıf Rehber Öğretmenleri
PG 1.3.4	Geleneksel çocuk oyunlarına yönelik bahçe düzenlemesi yapılan alan oranı (%)	Okul Müdürü	Sınıf Rehber Öğretmenleri
PG.2.1.1	Okulda bir eğitim ve öğretim döneminde bilimsel, kültürel, sanatsal ve sportif alanlarda en az bir faaliyete katılan öğrenci oranı (%)	Sınıf Öğretmeni	Okul Müdürü
PG.2.1.2	Bir eğitim ve öğretim yılında yerel, ulusal ve uluslararası proje, yarışma vb. etkinliklere katılan öğrenci oranı (%)	Sınıf Öğretmeni	Okul Müdürü
PG.2.1.3	Okulda bir eğitim ve öğretim yılında geleneksel çocuk oyunları alt başlığında en az bir faaliyete katılan öğrenci oranı (%)	Sınıf Öğretmeni	Okul Müdürü
PG.2.2.1	Değerler eğitimi kapsamında düzenlenen etkinlik sayısı	Sınıf Öğretmeni	Okul Müdürü
PG.2.2.2	Sağlıklı ve dengeli beslenme ile ilgili verilen eğitim sayısı	Sınıf Öğretmeni	Okul Müdürü
PG.2.2.3	Çevre bilincinin artırılmasına yönelik verilen eğitim sayısı	Sınıf Öğretmeni	Okul Müdürü
PG.2.2.4	Nezakat kurallarına yönelik yapılan etkinlik sayısı	Sınıf Öğretmeni	Okul Müdürü
PG.3.1.1	İyileştirilen fiziki mekân (derslikler, spor salonu, kütüphaneler, atölyeler vb.) sayısı.	Okul Müdürü	Sınıf Rehber Öğretmenleri
PG.3.1.2	Okulda bir eğitim ve öğretim yılında geleneksel çocuk oyunlarına yönelik olarak düzenlenen alan/mekân sayısı.	Okul Müdürü	Sınıf Rehber Öğretmenleri
PG.3.2.1	Öğrenci başına okunan kitap sayısı	Okul Müdürü	Sınıf Rehber Öğretmenleri
PG.3.2.2	Okulda öğrencilerin Türkçe dil becerilerini geliştirmeye yönelik düzenlenen etkinlik, proje, yarışma sayısı	Okul Müdürü	Sınıf Rehber Öğretmenleri

PAYDAŞ ANKETLERİ

Tablo 31. Öğrenci Anketi

NO	ÖĞRENCİ ANKETİ KONU BAŞLIKLARI	Kesinlikle Katılıyorum%	Katılıyorum%	Kararsızım%	Katılmıyorum%	Kesinlikle Katılmıyorum%
01-	Okulumu seviyorum.	80	12	8	-	-
02-	Okulumda kendimi güvende hissediyorum.	75	15	10	-	-
03-	Okulumun içi ve bahçesi temizdir.	80	5	15	-	-
04-	Öğretmenim adildir.	60	30	20	-	-
05-	Öğretmenim benimle ilgileniyor.	70	20	10	-	-
06-	Yardıma ihtiyacım olursa öğretmenim bana yardım eder.	85	10	5	-	-
07-	Öğretmenim derse katılmamı sağlar.	80	20	-	-	-
08-	Öğretmenim dersleri farklı araçlar kullanarak anlatır.	70	25	5	-	-
9-	Okulda ders dışı eğlenceli etkinlikler var.	85	15	-	-	-
10-	Teneffüslerde ihtiyaçlarımı giderebiliyorum.	65	20	10	5	-
11-	Öğretmenim her gün beni çok çalıştırıyor.	50	20	20	5	5

Tablo32. Öğretmen Anketi

NO	ÖĞRETMEN ANKETİ	Kesinlikle	Katılıyorum%	Kararsızım%	Katılmıyorum%	Kesinlikle
		Katılıyorum%	Katılıyorum%	Kararsızım%	Katılmıyorum%	Katılmıyorum%
01-	Okulun misyonu ve vizyonunu tam olarak anlıyorum.	100	-	-	-	-
02-	Okulda eğitim ve yönetim kalitesi sürekli olarak gelişiyor.	95	5	-	-	-
03-	Okul temiz ve hijyeniktir.	95	5	-	-	-
04-	Okul, öğrencilerin ve personelin güvenliğini sağlamak için uygun güvenlik önlemleri alır.	90	5	5	-	-
05-	Okul, yeni kabul edilen öğrencilere uygun desteği sağlar.	95	5	-	-	-
06-	Okulumuz mesleki yeterliliğimi geliştirmek için eğitim fırsatları sunuyor.	90	5	5	-	-
07-	Okul yönetimimiz öğretmenleri etkin bir şekilde yönlendirir.	100	-	-	-	-
08-	Okulumuz, öğrencilerin öğrenme ilgisini uyandıracak bir öğrenme ortamı oluşturmuştur.	95	5	-	-	-
09-	Etkili bir öğretmen olmak için ihtiyaç duyduğum kaynaklara erişimim var.	90	5	5	-	-
10-	Bana sunulan kaynakları kullanmak için gerekli eğitime sahibim.	100	-	-	-	-
11-	Okulumuzun, farklı ihtiyaçları olan öğrencileri desteklemek için etkin bir politikası vardır.	95	5	-	-	-
12-	Okulumuz müfredat uygulamasını etkin bir şekilde izler.	100	-	-	-	-
13-	Okulumuz, velilere uygun etkinlikler düzenlemektedir.	100	-	-	-	-
14-	Diğer öğretmenlerle iş birliği yaparım.	100	-	-	-	-
15-	Okul personeli arasında dostane bir ilişki sürdürülür.	95	-	5	-	-
16-	Takım ruhumuz ve moralimiz yüksek.	95	-	5	-	-
17-	Okulumuza aidiyet hissediyorum.	95	5	-	-	-

Tablo33. Veli Anketi

NO	VELİLER İÇİN KONU BAŞLIKLARI	Kesinlikle Katılıyorum%	Katılıyorum%	Kararsızım%	Katılmıyorum%	Kesinlikle Katılmıyorum%
1)	Okulun misyonu ve vizyonunu tam olarak anlıyorum.	95	5	-	-	-
2)	Okulda eğitim ve yönetim kalitesi sürekli olarak gelişiyor.	95	5	-	-	-
3)	Okul temiz ve hijyeniktir.	95	-	5	-	-
4)	Okul, öğrencilerin ve personelin güvenliğini sağlamak için uygun güvenlik önlemleri alır.	95	-	5	-	-
5)	Okul, yeni kabul edilen öğrencilere uygun desteği sağlar.	100	-	-	-	-
6)	Okul, çocuğumun okumaya olan ilgisini geliştirmesine yardımcı olabilir.	95	-	5	-	-
7)	Okul çocuğumun öğrenme ilgisini güçlendiriyor.	95	-	-	5	-
8)	Okul çocuğumun ahlaki gelişimini teşvik edebilir.	100	-	-	-	-
9)	Okulda kullanılan değerlendirme yöntemleri çocuğumun gelişimini tüm yönleriyle anlamama yardımcı oluyor.	95	5	-	-	-
10)	Okul, çocuğumun öğrenme performansı ve gelişimi hakkında beni iyi bilgilendiriyor.	95	5	-	-	-
11)	Okul çocuğuma duygusal rahatsızlık ve öğrenme güçlükleri ile karşılaştığında yeterli desteği ve rehberlik sağlar.	95	5	-	-	-
12)	Öğretmenlerin benimle iletişim kurma yöntemlerinden memnunum.	95	-	5	-	-
13)	Herhangi bir problem durumunda müdür endişelerime cevap veriyor.	100	-	-	-	-
14)	Okulda, velilerin ihtiyaçlarına uygun eğitim faaliyetleri düzenlenir.	95	5	-	-	-
15)	Okul, çocukların gelişimini desteklemek için velilerle iyi bir ilişki kurar.	95	5	-	-	-
16)	Okul, aktif veli katılımını teşvik eder.	100	-	-	-	-
17)	Okulun veli etkinliklerine aktif olarak katılıyorum.	85	5	5	5	-
18)	Bir veli olarak okula aidiyet hissediyorum.	95	5	-	-	-
19)	Çocuğumun ev ödevlerini tamamlamasını sağlarım.	75	5	5	5	10
20)	Çocuğumu okumaya teşvik ederim.	80	10	5	5	-
21)	Çocuğumun her gün okula gitmesini sağlarım.	75	5	10	10	-
22)	Çocuğumun eğitiminde aktif bir ortağım.	65	5	15	15	-